

FRANCIA

LA TUA GUIDA LEGALE DI VIAGGIO
PRIMA DI PARTIRE

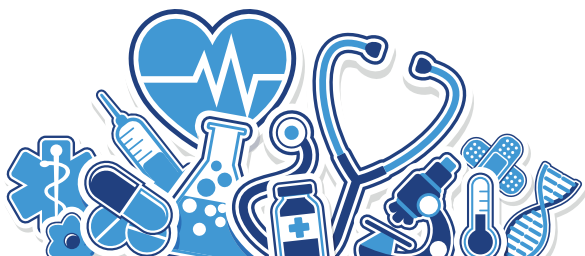
DOCUMENTI

Passaporto/carta d'identità valida per l'espatrio in corso di validità.



MINORI

Dal 26 giugno 2012 tutti i minori italiani che viaggiano devono essere muniti di documento di viaggio individuale. Pertanto, a partire dalla predetta data i minori, anche se iscritti sui passaporti dei genitori in data antecedente al 25 novembre 2009, devono essere in possesso di passaporto individuale oppure, qualora gli Stati attraversati ne riconoscano la validità, o di carta d'identità valida per l'espatrio. Per ulteriori approfondimenti sul tema, clicca **QUI**.



SALUTE

I cittadini italiani che si recano temporaneamente per studio, turismo, affari o lavoro nel Paese (Stato membro dell'Unione Europea) possono ricevere le cure mediche necessarie previste dall'assistenza sanitaria pubblica locale, se dispongono della Tessera Europea di Assicurazione Malattia (TEAM).



ANIMALI DA COMPAGNIA

Tutti i cani e gatti dovranno essere muniti del nuovo passaporto europeo per gli animali domestici, disponibile presso qualsiasi veterinario, contenente informazioni dettagliate, che attestino l'esecuzione di una vaccinazione antirabbica in corso di validità. L'animale deve essere identificato mediante un microchip elettronico.



ASSICURAZIONE SANITARIA

Pur considerando la situazione sanitaria francese ottimale, le autorità competenti raccomandano di stipulare prima della partenza una polizza assicurativa che preveda la copertura delle spese mediche e l'eventuale rimpatrio aereo sanitario (o il trasferimento in altro Paese) del paziente.



IMPORTAZIONI

Divieto:

- armi da guerra, esplosivi, coltelli a serramanico, pistole scaccia cani;
- narcotici, stupefacenti e prodotti tossici;
- carne ed insaccati provenienti dai paesi africani;
- rilevatori radar;
- oro: l'esportazione, l'importazione o il transito di queste merci rimane vincolato alla dichiarazione in dogana, se proveniente o destinata a Paesi terzi dell'Unione Europea.

Limitazioni:

Medicine: un visitatore può importare medicine per il proprio uso personale. Se si tratta di medicine stupefacenti e psicotrope che fanno parte di un trattamento medico, deve essere esibito un certificato medico o una ricetta. La quantità di medicine importate non deve superare la quantità necessaria per la durata del soggiorno.

DURANTE IL VIAGGIO



CONSUMO DI ALCOOLICI

L'alcol può essere venduto (a) e consumato (da) chi ha compiuto la maggiore età (18 anni). Nei locali è vietato servire bevande alcoliche ai minori di 16 anni, pur essendo accompagnati dai genitori. Possono essere servite agli adolescenti (in età compresa fra i 16 ed i 18 anni) bevande con una gradazione alcolica inferiore ai 15°.



STUPEFACENTI

La legislazione in Francia in materia di droga, anche di droghe leggere, è particolarmente severa ed i controlli sono continui sia nelle grandi città (metropolitana, treni, grandi magazzini, etc.), sia nei maggiori centri di villeggiatura. Controlli minuziosi sono anche effettuati alle frontiere ferroviarie, aeree e stradali. Una condanna per traffico di droga è generalmente accompagnata da consistenti pene pecuniarie accessorie.



ABUSI SESSUALI E VIOLENZE CONTRO I MINORI

La legislazione in materia è severa. Va ricordato che coloro che commettono all'estero reati contro i minori (abusi sessuali, sfruttamento, prostituzione) vengono perseguiti anche al loro rientro in Italia sulla base delle convenzioni europee e delle leggi in vigore nel nostro Paese.



CIRCOLAZIONE STRADALE

La patente di guida italiana è valida anche in Francia. I principali limiti di velocità per veicoli e motoveicoli sono i seguenti: 50 km/h su strade urbane, 80 km/h su strade extraurbane, 90 km/h su alcune strade extraurbane in cui viene segnalato questo limite specifico, 110 km/h sulle tangenziali, 130 km/h sulle autostrade (con riduzioni a 100 km/h in caso di pioggia e 50 km/h in caso di scarsa visibilità).

È obbligatorio l'uso di cinture di sicurezza nelle autovetture private, sia per il conducente che per tutti i passeggeri che occupino un sedile che ne sia dotato. Il conducente ha la responsabilità di assicurarsi che tutti i passeggeri di meno di 18 anni allaccino le cinture o altri sistemi di ritenuta. Un bambino di età inferiore a 10 anni non può viaggiare sul sedile anteriore salvo nel caso tutti i sedili posteriori siano occupati da altri bambini di meno di dieci anni o qualora i sedili posteriori non siano equipaggiati da cinture di sicurezza. Vi è quindi l'obbligo di farlo viaggiare con un sistema di ritenuta o con un seggiolino omologato ed adeguato alla sua taglia. Il casco di protezione è obbligatorio per i motociclisti ed i passeggeri di un ciclomotore o di un motociclo. È obbligatorio, come in Italia, avere a bordo del veicolo un gilet catarifrangente e un triangolo di segnalazione. L'uso del telefono durante la guida o in sosta con motore acceso è severamente vietato, anche se con auricolare. È ammesso invece l'utilizzo di dispositivi in viva voce Bluetooth. Per i motocicli, l'utilizzo degli anabbaglianti è obbligatorio sia di notte che di giorno. È altresì obbligatorio per i ciclomotori immatricolati dopo il 1° luglio 2004. I veicoli in circolazione su strade innevate devono essere equipaggiati di catene da neve o pneumatici invernali quando gli appositi segnali ne indicano l'obbligo. La mancata osservanza può comportare una multa. Il limite di tasso alcolemico consentito è di 0,5 g/l, salvo per i neo-patentati (3 anni dal conseguimento della patente), per i quali tale limite è ridotto a 0,2 g/l. La polizia può chiedere a qualsiasi conducente di veicolo di sottoporsi ad un test, che è obbligatorio in caso di incidente che provochi feriti o in seguito a grave infrazione. Se il test è positivo, il conducente deve sottoporsi ad un controllo con etilometro o ad un'analisi del sangue. Se il test è positivo o se il conducente rifiuta di effettuare il test, la polizia può ritirare immediatamente la sua patente. È obbligatorio avere a disposizione nel veicolo un etilometro funzionante. È vietato guidare sotto l'effetto di sostanze stupefacenti. Per ulteriori informazioni, clicca [QUI](#).



VALUTA

È consentito movimentare valuta e titoli per un valore inferiore ad euro 10.000,00. Oltre questo importo è necessario compilare un formulario reperibile presso gli istituti bancari, gli uffici doganali, gli uffici postali, o la guardia di finanza. La violazione di questa disposizione normativa comporta il sequestro di parte dell'importo e l'irrogazione di una sanzione pecuniaria.



PARTICOLARI DISPOSIZIONI NORMATIVE

- La Francia ha totalmente bandito il fumo dagli spazi chiusi e sui mezzi di trasporto;
- Chi viene sorpreso ad urinare in luoghi pubblici è passibile di sanzione;
- L'ubriachezza molesta viene punita in Francia con multe.



ARMI

È vietata l'importazione di qualsiasi arma da sparo, da taglio o altra arma impropria, a meno che non sia accompagnata da un permesso regolare.



AL RIENTRO DAL VIAGGIO



ACQUISTI E DOGANA

Per il ritorno in Italia, si applicano le regole sulle importazioni per uso personale in vigore tra Paesi dell'area Schengen, ossia: 800 sigarette, 400 sigarillos, 200 sigari, 1 kilo di tabacco, 10 litri di superalcolici, 20 litri di vino liquoroso, 90 litri di vino da tavola e 110 litri di birra purché siano per uso esclusivamente personale. Per esportare armi e munizioni è necessario ottenere un'autorizzazione di uscita presso la Direction Générale des Douanes. L'esportazione di metalli preziosi, gioielli, oggetti d'arte e oggetti da collezione è soggetta all'applicazione di una tassa forfettaria. È vietato il possesso o l'esportazione di qualsiasi oggetto contraffatto.



ANIMALI DA COMPAGNIA

Per l'introduzione in Italia occorre che siano accompagnati da uno specifico passaporto rilasciato da un veterinario autorizzato dalle Autorità sanitarie competenti del Paese di provenienza. Il passaporto, oltre ai dati identificativi dell'animale e del proprietario, dovrà contenere l'attestazione della vaccinazione antirabbica in corso di validità.



VALUTA

È consentito movimentare valuta e titoli per un valore inferiore ad euro 10.000,00. Oltre questo importo è necessario compilare un formulario reperibile presso gli istituti bancari, gli uffici doganali, gli uffici postali, o la guardia di finanza. La violazione di questa disposizione normativa comporta il sequestro di parte dell'importo e l'irrogazione di una sanzione pecuniaria.



BENI CULTURALI

Sono perseguiti il possesso non autorizzato di oggetti archeologici, nonché il tentativo di esportazione dei medesimi. Per l'introduzione in Italia di beni culturali che hanno più di 50 anni, il viaggiatore deve rivolgersi al competente Ufficio del Paese di partenza che provvederà, dietro presentazione della documentazione che attesta la provenienza del bene, a rilasciare un certificato di spedizione. Non occorre certificazione, invece, per l'introduzione in Italia di opere d'arte che hanno meno di 50 anni o che sono state eseguite da artisti viventi.



ARMI

È vietata l'importazione di qualsiasi arma da sparo, da taglio o altra arma impropria, a meno che non sia accompagnata da un permesso regolare.



FONTI E COLLEGAMENTI

- <http://www.viaggiareassicuri.it/#/country/FRA>
- <https://www.visitare.pro/parigi/leggi-regole-parigi>
- http://ec.europa.eu/transport/road_safety/going_abroad/france/index_en.htm



AVVERTENZE LEGALI

Le guide legali di viaggio fornite da ARAG SE Italia contengono informazioni e suggerimenti di carattere giuridico utili per programmare un viaggio. Nonostante ARAG SE Italia si impegni ad un continuo aggiornamento delle informazioni, alcune di esse sono suscettibili di repentino cambiamento e pertanto potrebbero risultare non aggiornate. Si segnala che le indicazioni fornite sono di natura generale, senza alcuna pretesa di esaustività, pertanto ARAG SE Italia non potrà considerarsi responsabile di eventuali pregiudizi o inconvenienti che dovessero derivare dall'utilizzo di questa guida. Per esigenze di carattere specifico si consiglia sempre la consultazione dei siti ufficiali dei singoli stati che si dovranno visitare. Tutti i contenuti sono protetti dalle leggi vigenti e ne è vietata la riproduzione senza preventiva autorizzazione.

QUANDO SERVE E PERCHÈ È UTILE LA TUTELA LEGALE

A molti può essere capitato, dopo una vacanza, di rientrare al lavoro in condizioni assai peggiori rispetto a quando sono partiti, per aver trascorso una vacanza da incubo a causa del mancato rispetto di quanto garantito dal “pacchetto viaggi” acquistato in Agenzia: villaggi turistici con strutture fatiscenti ben diversi dalle foto e dalle descrizioni presenti sui cataloghi, costi imprevisti per godere di servizi che erano già stati saldati presso l’agenzia di viaggi, piscine dell’hotel inagibili, disagi causati da voli cancellati o treni in ritardo.

Nel malaugurato caso in cui ci si trovi in una situazione come quella descritta è importante conoscere quali sono le voci di danno che possono essere risarcibili, a chi chiedere il risarcimento del danno e soprattutto cosa fare per ottenerlo. Il turista, come consumatore, ha diritto di essere risarcito del danno da “vacanza rovinata”.

Occorre premettere che l’onere della prova spetta sempre al turista che si reputa danneggiato dal servizio fornito.

È fondamentale quindi procurarsi delle prove relativamente alle carenze del servizio ‘lamentate (ad esempio foto della struttura fatiscente, delle camere d’albergo sporche, ecc...). Successivamente si dovrà far pervenire un reclamo dettagliato al tour operator e possibilmente anche all’agenzia presso la quale è stato acquistato il pacchetto turistico del servizio rispetto a quanto era stato garantito. Nel caso in cui il cliente non veda soddisfatte le sue richieste, potrà a questo punto intraprendere un’azione giudiziaria per far valere i propri diritti.

È evidente che se lo sfortunato turista avesse una polizza di Tutela Legale per la Famiglia, non dovrà assolutamente preoccuparsi dei costi per un’eventuale azione legale.